

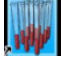


**Manual de Configuração de
Exportação/Importação
de arquivos
(MultiSET/SISCEL)**

ÍNDICE

Configuração do MultiSET para exportação de arquivo para o SISCEL	3
Transporte do arquivo do MACINTOSH para o PC	9
Importação de resultado – CD4	13
Localizando o arquivo exportado pelo MultiSET	14
Identificando amostras no SISCEL.....	15
Selecionando exames para importação	16
Importando resultado de exames do MultiSET para o SISCEL	17
Problemas encontrados	17

Configuração do MultiSET para exportação de arquivo para o SISCEL

Inicialmente, abrir o MultiSET, com duplo clique sobre o ícone: 
Na tela inicial, clicar em “ACCEPT”, conforme figura 1.

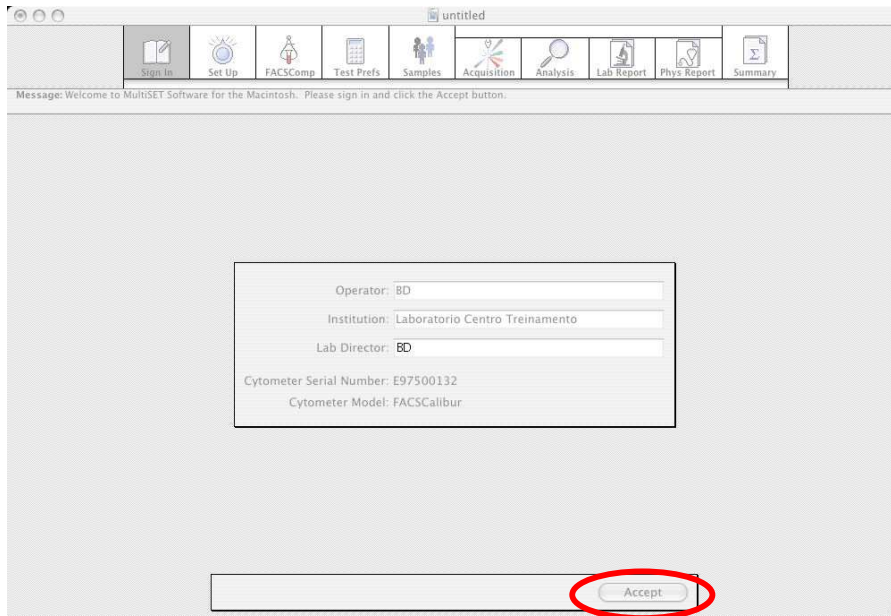


Figura 1 – Tela inicial do MultiSET

Após clicar na opção descrita na figura 1, o programa apresentará a tela da figura 2.

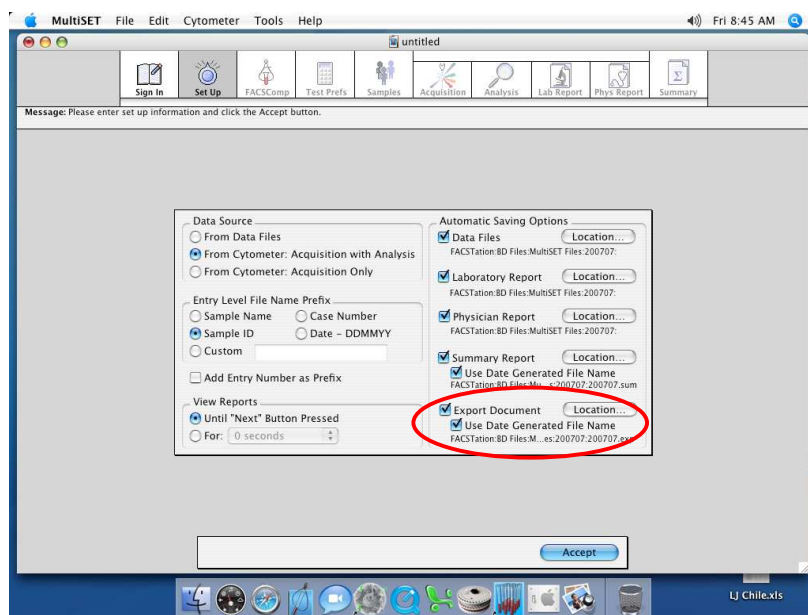


Figura 2 – Selecionando a opção de exportar arquivo

Note que as opções “EXPORT DOCUMENT > USE DATE GENERATED FILE NAME” devem estar selecionadas. Vá então até o menu superior e abra a opção “MULTISET > PREFERENCES”, conforme mostrado na figura 3.

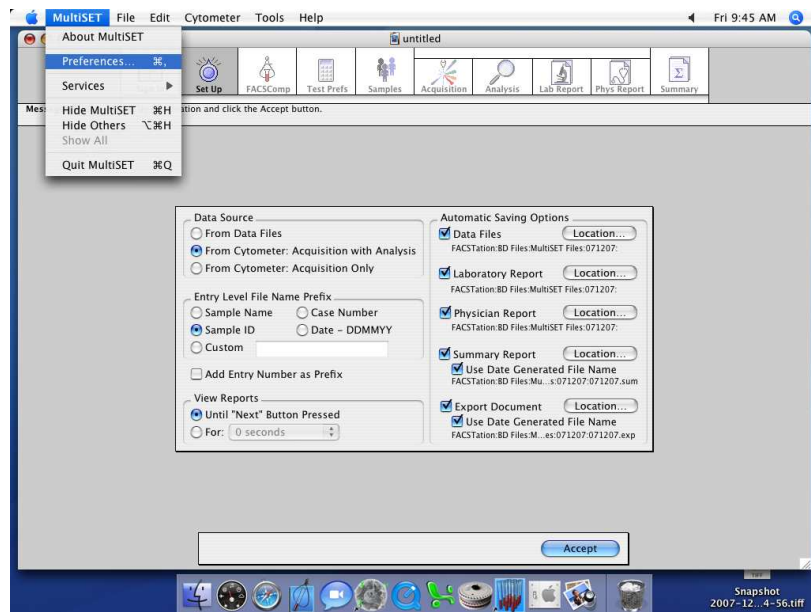


Figura 3 – Abrindo a opção PREFERENCES

Selecionada essa opção, o próximo passo é procurar pela opção “EXPORT” (primeira opção) no menu do lado esquerdo da tela, conforme figura 4.

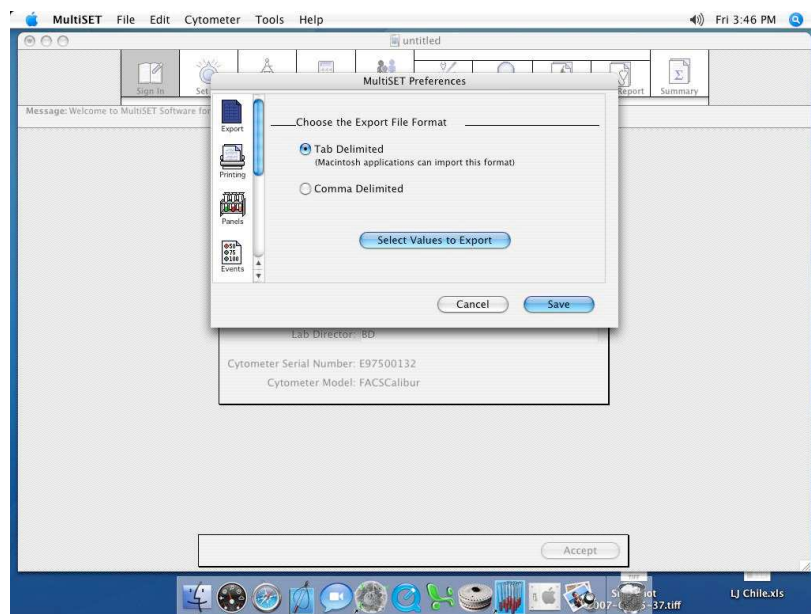


Figura 4 – Configuração de exportação do MultiSET

Na tela mostrada na figura 4, é necessário selecionar a opção “TAB DELIMITED”, feito isso, é necessário clicar no botão “SELECT VALUES TO EXPORT”. A próxima tela é composta por duas colunas, conforme mostrado na figura 5.

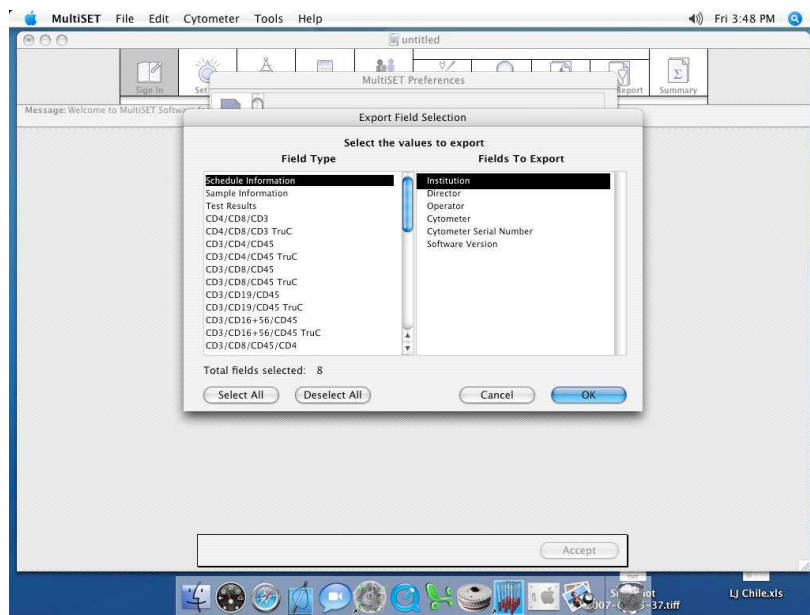


Figura 5 – Seleção de parâmetros a serem exportados.

A coluna da esquerda é composta por diversos grupos diferentes, nas três primeiras linhas aparecem os dados gerais do programa. Já na coluna da direita aparece a descrição de cada um dos campos a serem exportados. Como configuração padrão, o MultiSET possui mais de 200 campos a serem exportados. O primeiro passo então é clicar no primeiro item da esquerda “SCHEDULE INFORMATION”, e em seguida, clicar no botão “DESELECT ALL”, conforme destacado na figura 6.

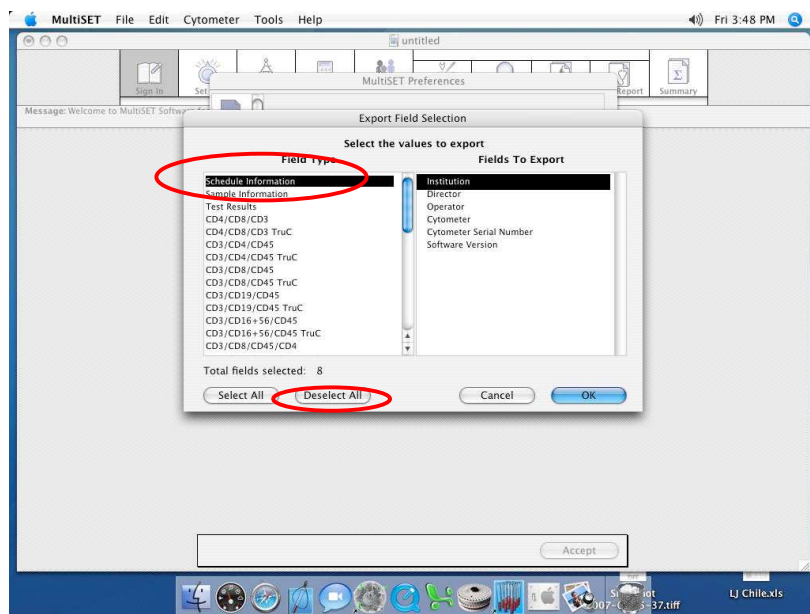


Figura 6 – Procedimento para desmarcar itens

Esse mesmo procedimento deve ser repetido em todos os itens do lado esquerdo, até que apareça o valor 0 (zero) para o campo “TOTAL FIELDS SELECTED”. Esse campo é destacado na figura 7.

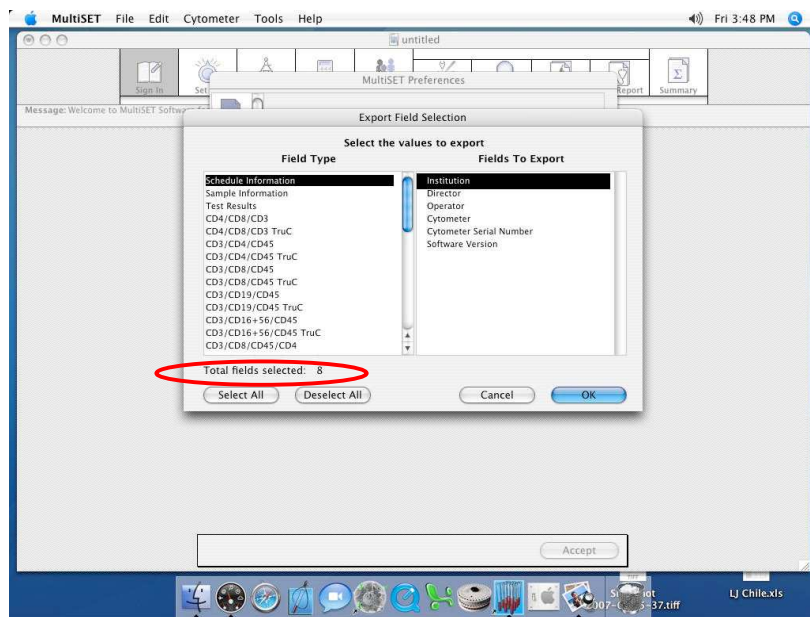


Figura 7 – Localização do campo “TOTAL FIELDS SELECTED”

Assim que não houver mais nenhum campo selecionado, é necessário então selecionar quais os campos a serem exportados. Na coluna da esquerda “FIELD TYPE”, selecione a opção “SAMPLE INFORMATION”. Marque então, na coluna da direita “FIELDS TO EXPORT” somente duas opções: “SAMPLE ID” e “DATE ANALYZED”, conforme mostrado na figura 8.

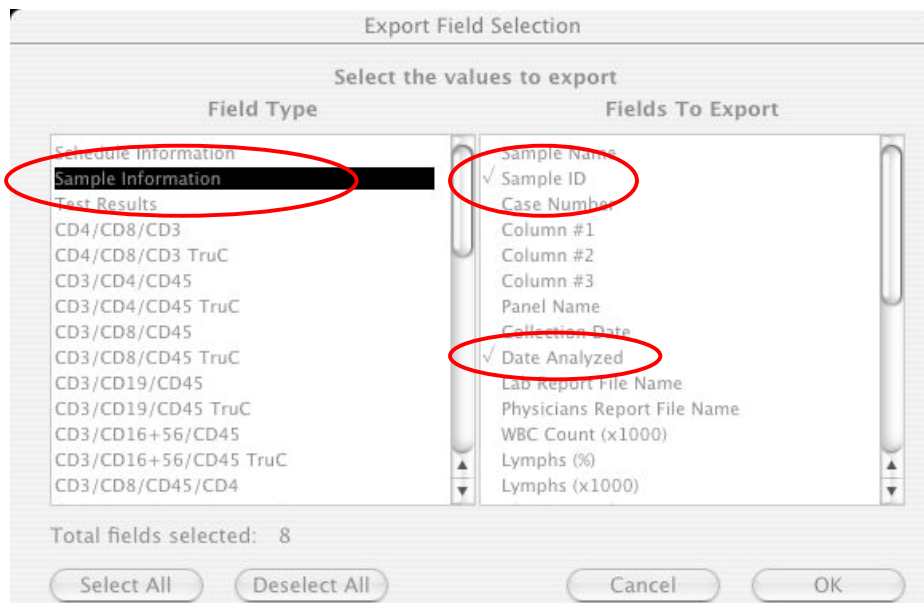


Figura 8 – Campos a serem selecionados na opção “SAMPLE INFORMATION”

O próximo passo é procurar pela décima quinta linha da coluna esquerda “CD3/CD8/CD45/CD4 TruC”. Nessa opção, mais oito campos serão selecionados: “COLLECTION TIME”, “CD3+ %Lymph”, “CD3+ Abs Cnt”, “CD3+ CD8+ %Lymph”, “CD3+ CD8+ Abs Cnt”, “CD3+ CD4+ %Lymph”, conforme figura 9a. Corra a barra lateral de rolagem para baixo, até o fim da lista, selecione então os seguintes campos “CD3+ CD4+ Abs Cnt” e, finalmente, “CD45+ Abs Cnt”, conforme figura 9b. Note que aparece o valor 10 (dez) no campo “TOTAL FIELDS SELECTED”.

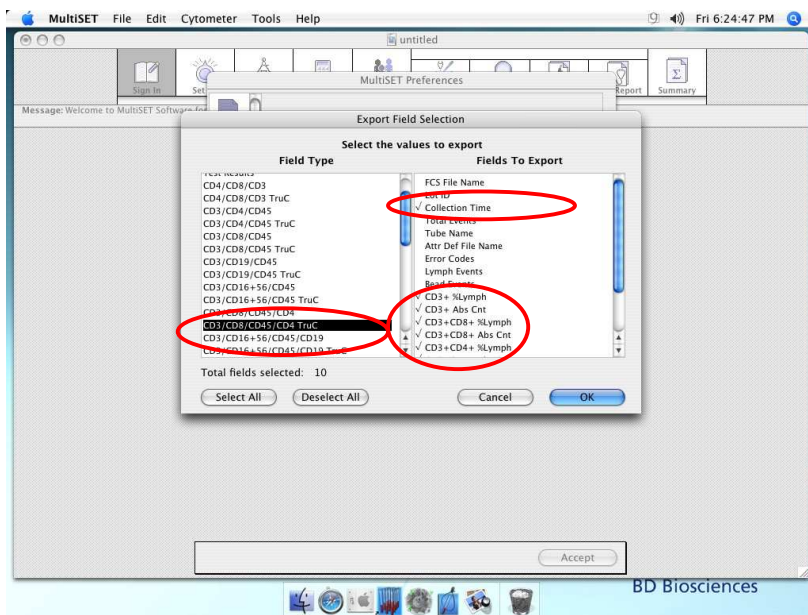


Figura 9a – Selecionando campos a serem exportados

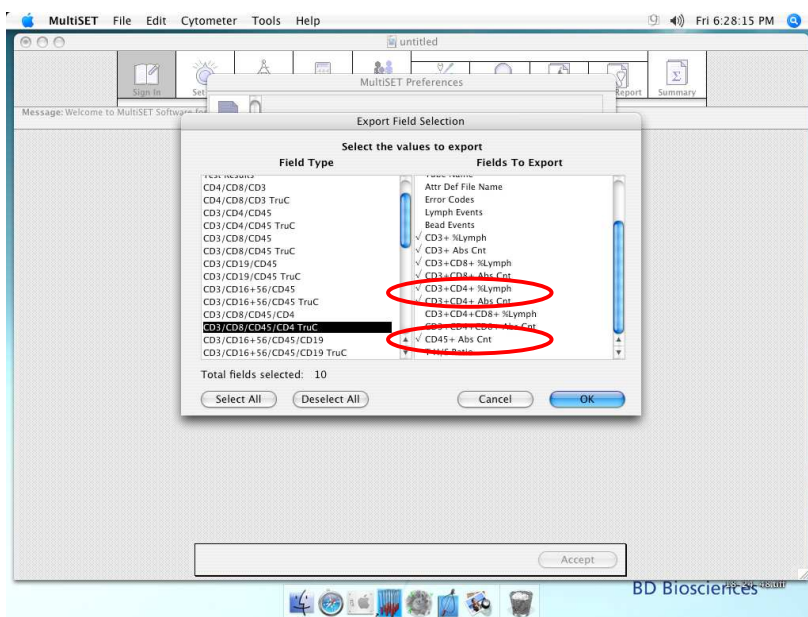


Figura 9b – Selecionando campos a serem exportados

Assim, a seleção dos campos a serem exportados está terminada. Clique em “OK” para fechar essa janela, o programa retornará então para a tela mostrada da figura 4. Clique agora em “SAVE”, dessa forma, a configuração do MultiSET está terminada.

No momento de passar a rotina, é importante lembrar que o campo “SAMPLE ID” da lista de pacientes do MultiSET deve ser preenchido com o mesmo código de “IDENTIFICAÇÃO DE AMOSTRA” utilizado para a inserção dos dados do paciente no SISCEL.

Message: Please enter the Sample information and then click the Run Tests button. Sample ID and Panel Name are required for each entry.

	Sample Name	Sample ID	Case Number	Panel Name	WBC Count (x1000)	Lymphs (%)
1				Rotina 1	0.0	0.0
2				Rotina 1	0.0	0.0
3				Rotina 1	0.0	0.0
4				Rotina 1	0.0	0.0
5				Rotina 1	0.0	0.0
6				Rotina 1	0.0	0.0
7				Rotina 1	0.0	0.0
8				Rotina 1	0.0	0.0
9				Rotina 1	0.0	0.0
10				Rotina 1	0.0	0.0
11				Rotina 1	0.0	0.0
12				Rotina 1	0.0	0.0
13				Rotina 1	0.0	0.0
14				Rotina 1	0.0	0.0
15				Rotina 1	0.0	0.0
16				Rotina 1	0.0	0.0
17				Rotina 1	0.0	0.0
18				Rotina 1	0.0	0.0
19				Rotina 1	0.0	0.0
20				Rotina 1	0.0	0.0
21				Rotina 1	0.0	0.0
22				Rotina 1	0.0	0.0
23				Rotina 1	0.0	0.0
741				Rotina 1	0.0	0.0

Buttons: Stop, Add Samples..., Run Tests

Figura 10 – Lista de pacientes e destaque do campo “SAMPLE ID”

Transporte do arquivo do MACINTOSH para o PC

Clique na região inferior da tela, em qualquer das áreas mostradas na figura 11.

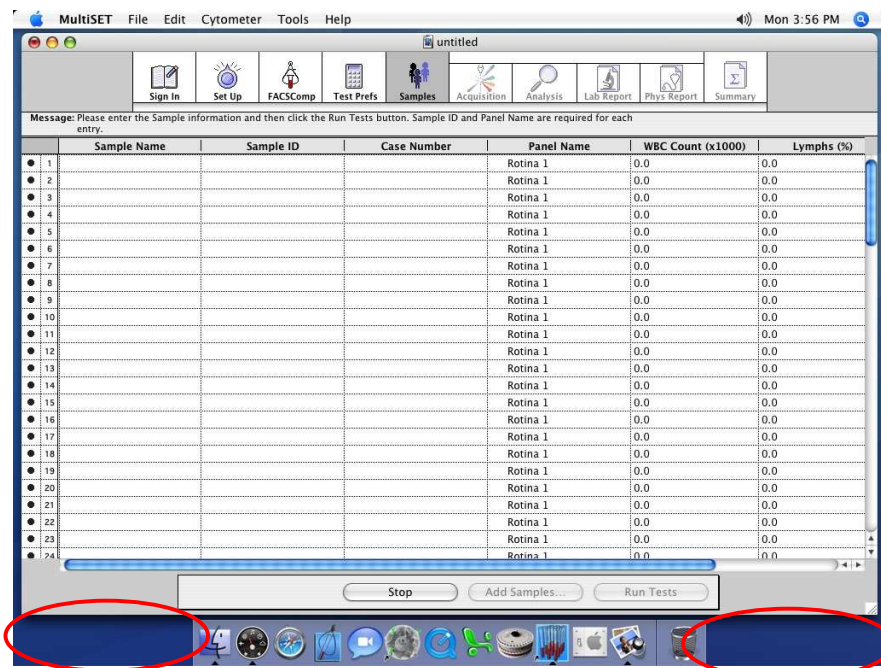


Figura 11 – Retornando à área de trabalho.

Dê um clique duplo então no ícone FACStation, conforme destacado na figura 12.



Figura 12 – Ícone FACStation

O próximo passo é seguir o caminho: FACSTATION > BD FILES > MULTISSET FILES > “DIA DA ROTINA”, conforme mostrado na figura 13. Dentro da pasta do dia em que ocorreu a rotina, procure pelo arquivo com a extensão .EXP. Por exemplo, se a rotina foi passada no dia 16 de abril de 2007, procure pelo caminho: FACSTATION > BD FILES > MULTISSET FILES > 160407 > 160407.exp.

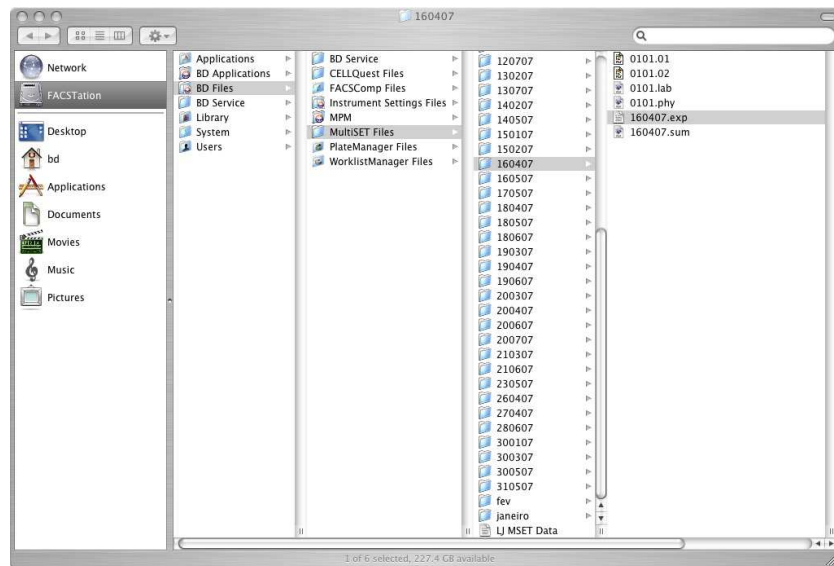


Figura 13 – Buscando o arquivo de exportação no MACINTOSH

Selecione então esse arquivo e vá para o menu EDIT > COPY 161207.exp, conforme a figura 14.

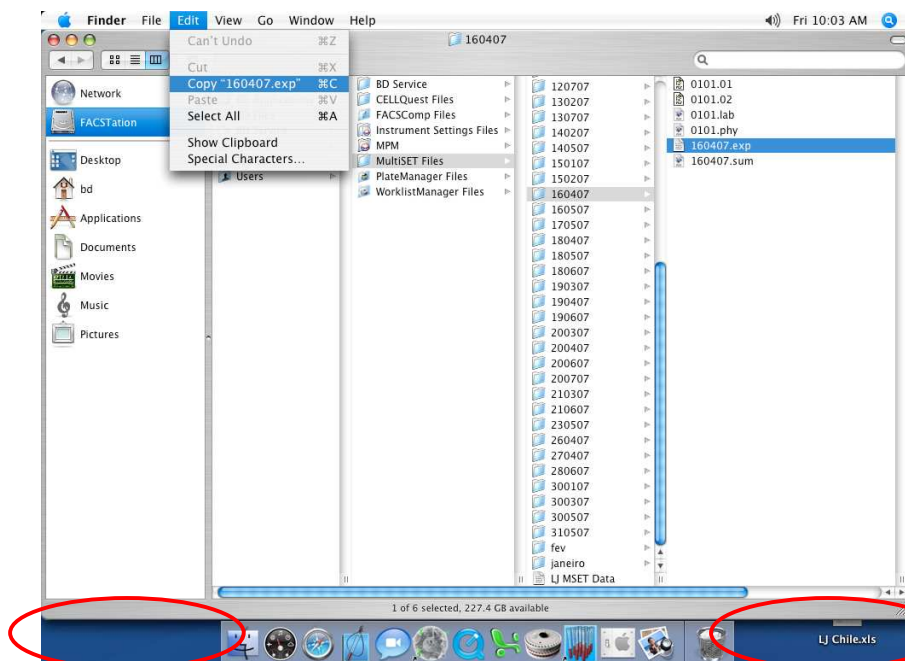



Figura 14 – Copiando o arquivo de exportação, e retornando a área de trabalho

Clique na área de trabalho (qualquer região na parte inferior da tela, conforme destacado na figura 14). De posse de um PEN DRIVE, conecte o mesmo em qualquer porta USB disponível.

Um novo ícone aparecerá na área de trabalho do MACINTOSH .

Com um clique duplo, abra o PEN DRIVE. Uma vez aberto, clique em EDIT > PASTE ITEM (figura 15.a), o arquivo 160407.exp deve aparecer, conforme mostrado na figura 15.b.

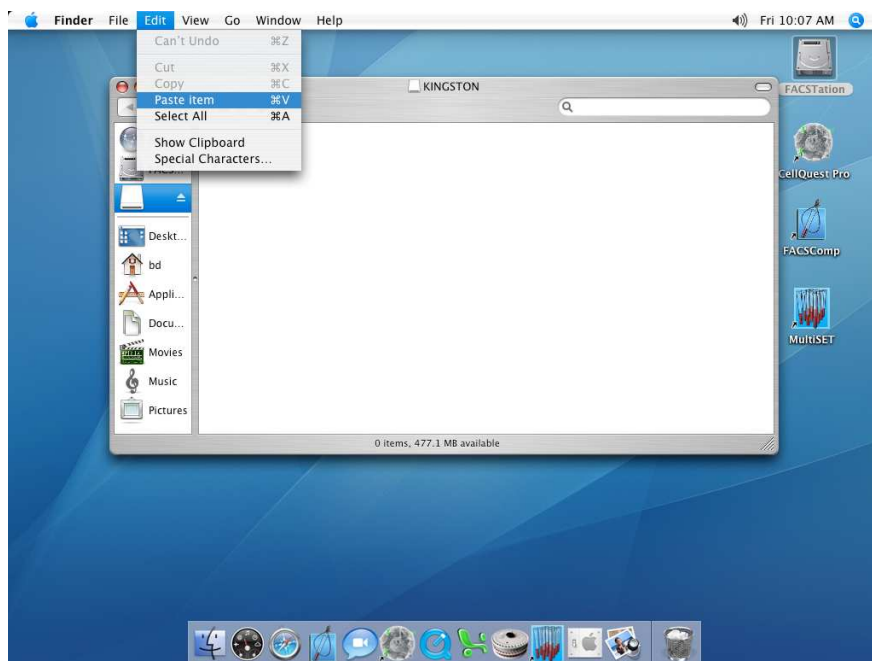


Figura 15.a



Figura 15.b

Figuras 15.a e 15.b – Colando o arquivo e verificando se o mesmo foi armazenado

Volte à área de trabalho e clique novamente no ícone do PEN DRIVE. Com o mesmo selecionado, no menu superior, selecione FILE > EJECT, conforme mostrado na figura 16.

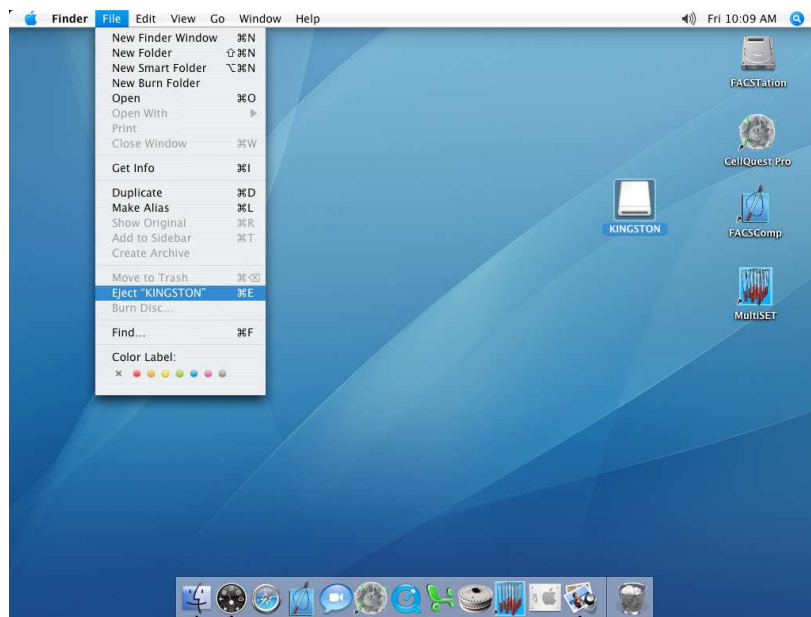


Figura 16 – Ejetando o PEN DRIVE do MACINTOSH

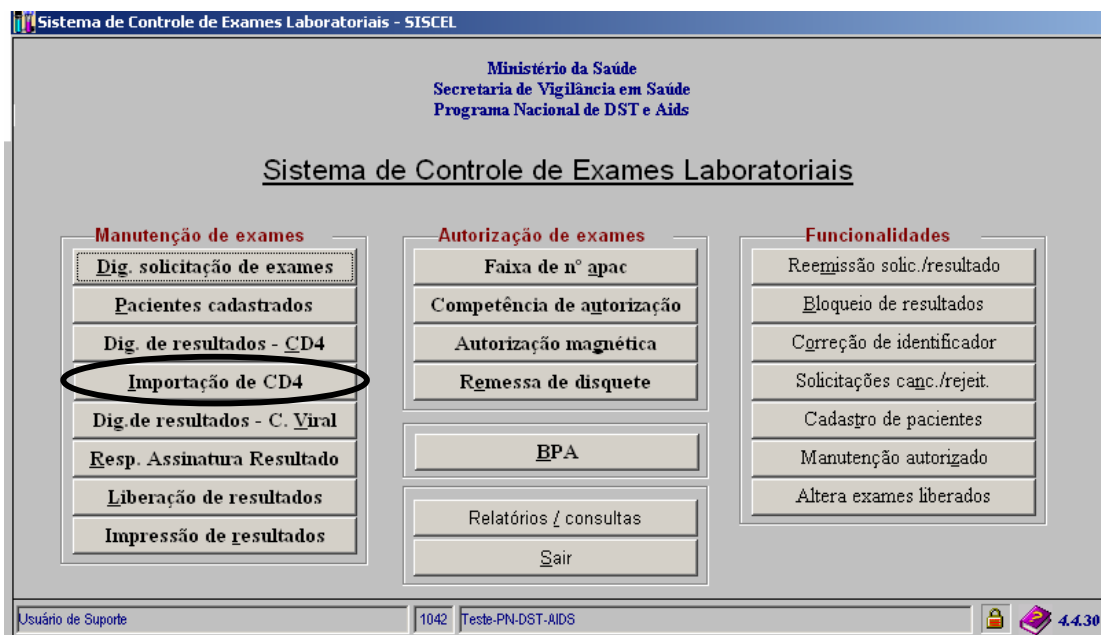
Agora o PEN DRIVE já pode ser retirado do computador. Vá até o PC e conecte o PEN DRIVE, o mesmo deve ser reconhecido automaticamente pelo WINDOWS.

NOTA: É importante ressaltar que as rotinas passadas no equipamento **ANTES** da configuração do MultiSET **NÃO** poderão ser exportadas.

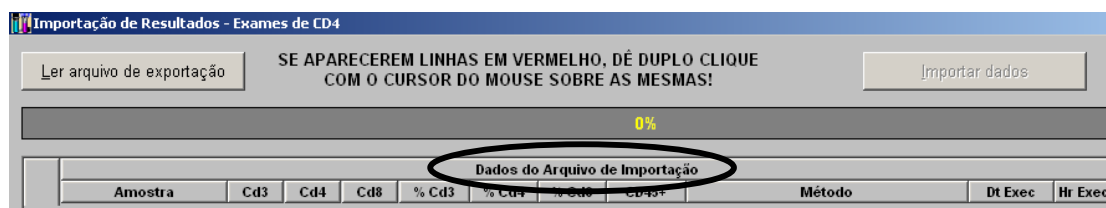
Importação de resultado – CD4

LEMBRE-SE: O IDENTIFICADOR DA AMOSTRA DIGITADA NO MULTISSET DEVE SER IGUAL AO IDENTIFICADOR DA AMOSTRA DIGITADA NO SISCEL, PARA O MESMO PACIENTE (SAMPLE ID = IDENTIFICADOR DA AMOSTRA).

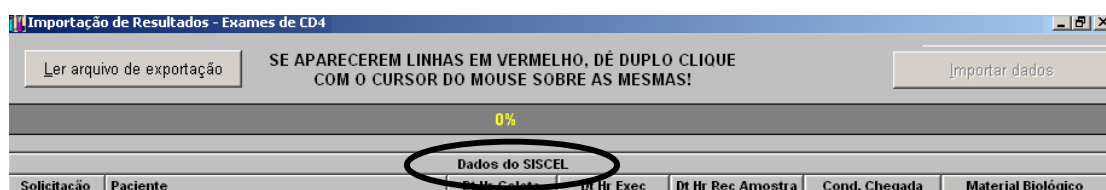
Para se ter acesso à tela de importação de resultados, acesse o SISCEL e pressione o botão “Importação de CD4”.



A seguinte tela aparecerá. Aqui está representada em duas partes:



e

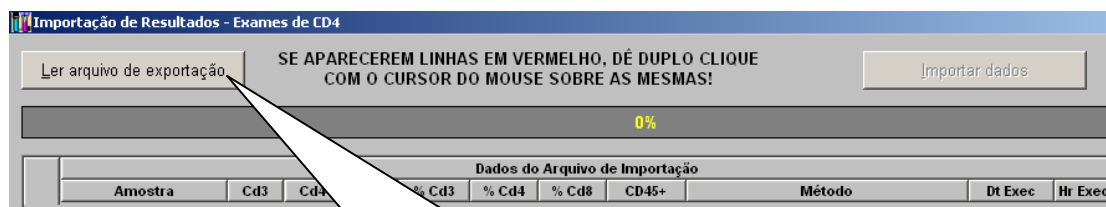


Localizando o arquivo exportado pelo MultiSET

Insira na porta USB da máquina que o SISCEL está instalado, o pen drive com o arquivo de resultados que foi gravado pelo MultiSET.



ou

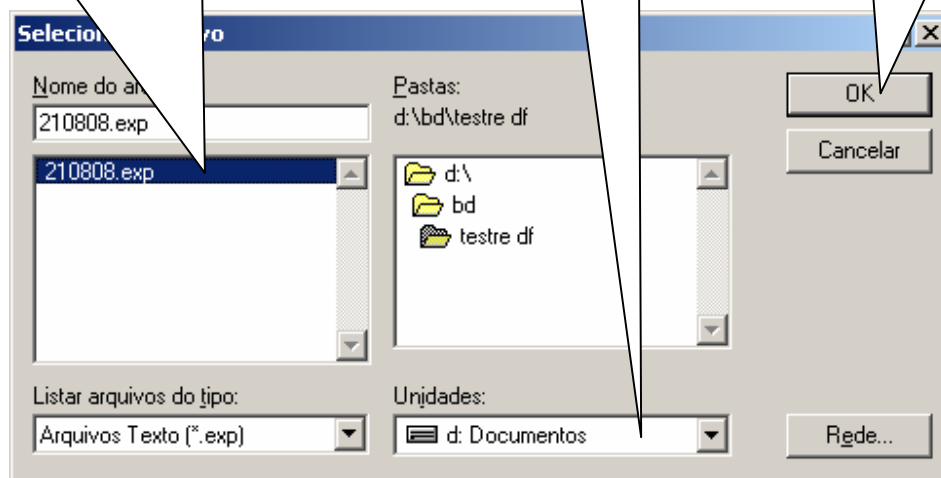


1. Clique no botão “Ler arquivo de exportação” e a seguinte tela aparecerá:

2. Selecione a unidade do pen drive.

3. Selecione o arquivo exportado pelo MultiSET que está no pen drive. (*.exp).


4. Clique no botão “OK”.



Identificando amostras no SISCEL

Ao clicar em “OK”, na janela anterior, os resultados dos exames que contam no pen drive serão mostrados na tela.

Dados do Arquivo de Importação											
	Amostra	Cd3	Cd4	Cd8	% Cd3	% Cd4	% Cd8	CD45+	Método	Dt Exec	Hr Exec
✓	1664	596	990	86,55	31,00	51,50	1922	Citometria de Fluxo / Facscaibur - Multitest*	21/08/2008	14:49	
✓	2895	579	2254	86,31	17,26	67,20	3355	Citometria de Fluxo / Facscaibur - Multitest*	21/08/2008	14:51	
✓	2350	1126	1142	68,09	32,63	33,09	3451	Citometria de Fluxo / Facscaibur - Multitest*	21/08/2008	14:52	
✓	1032	270	666	63,46	16,60	40,95	1626	Citometria de Fluxo / Facscaibur - Multitest*	21/08/2008	14:53	
✓	1688	411	1200	89,71	21,86	63,79	1882	Citometria de Fluxo / Facscaibur - Multitest*	21/08/2008	14:50	
✓	1015	417	583	79,34	32,62	45,56	1279	Citometria de Fluxo / Facscaibur - Multitest*	21/08/2008	14:54	
✓	909	135	749	81,00	12,05	66,76	1122	Citometria de Fluxo / Facscaibur - Multitest*	21/08/2008	14:55	
✓	1180	29	1103	76,49	1,85	71,45	1543	Citometria de Fluxo / Facscaibur - Multitest*	21/08/2008	14:56	
✓	1578	416	1046	60,56	15,98	40,15	2606	Citometria de Fluxo / Facscaibur - Multitest*	21/08/2008	14:57	
✓	696	55	602	66,84	5,32	57,81	1041	Citometria de Fluxo / Facscaibur - Multitest*	21/08/2008	14:58	
✓	1231	89	989	72,97	5,27	58,63	1687	Citometria de Fluxo / Facscaibur - Multitest*	21/08/2008	14:59	
✓	1304	144	1104	78,95	8,72	66,81	1652	Citometria de Fluxo / Facscaibur - Multitest*	21/08/2008	15:01	
✓	1849	930	585	69,33	34,87	21,93	2667	Citometria de Fluxo / Facscaibur - Multitest*	21/08/2008	15:01	
✓	1424	253	1124	85,16	15,15	67,21	1672	Citometria de Fluxo / Facscaibur - Multitest*	21/08/2008	15:02	
✓	1223	451	670	68,83	25,37	37,71	1777	Citometria de Fluxo / Facscaibur - Multitest*	21/08/2008	15:03	
✓	1226	539	643	62,37	27,44	32,71	1965	Citometria de Fluxo / Facscaibur - Multitest*	21/08/2008	15:03	
✓	1038	545	478	68,19	35,76	31,41	1523	Citometria de Fluxo / Facscaibur - Multitest*	21/08/2008	15:04	
✓	726	362	340	57,00	28,38	26,67	1274	Citometria de Fluxo / Facscaibur - Multitest*	21/08/2008	15:06	
✓	1094	519	507	73,67	34,96	34,13	1485	Citometria de Fluxo / Facscaibur - Multitest*	21/08/2008	15:06	
✓	1800	397	1286	77,05	16,98	55,07	2336	Citometria de Fluxo / Facscaibur - Multitest*	21/08/2008	15:07	

Automaticamente será iniciado o processo de localização das solicitações no SISCEL ().

LEMBRE-SE: O IDENTIFICADOR DA AMOSTRA EXPORTADA PELO MULTISSET DEVE SER IGUAL AO IDENTIFICADOR DA AMOSTRA NO SISCEL (SAMPLE ID = IDENTIFICADOR DA AMOSTRA).

Depois de localizado os paciente no SISCEL, na segunda parte da tela, os dados do paciente serão mostrados.

Dados do SISCEL						
Solicitação	Paciente	Dt Hr Coleta	Dt Hr Exec	Dt Hr Rec Amostra	Cond. Chegada	Material Biológico
1664	1664	21/08/2008 8:00	21/08/2008 14:49	21/08/2008 11:00	Adequada	Sangue Total
2895	2895	21/08/2008 8:00	21/08/2008 14:51	21/08/2008 11:00	Adequada	Sangue Total
2350	2350	21/08/2008 8:00	21/08/2008 14:52	21/08/2008 11:00	Adequada	Sangue Total
1032	1032	21/08/2008 8:00	21/08/2008 14:53	21/08/2008 11:00	Adequada	Sangue Total
1688	1688	21/08/2008 8:00	21/08/2008 14:50	21/08/2008 11:00	Adequada	Sangue Total
1015	1015	21/08/2008 8:00	21/08/2008 14:57	21/08/2008 11:00	Adequada	Sangue Total
909	909	21/08/2008 8:00	21/08/2008 14:58	21/08/2008 11:00	Adequada	Sangue Total
1180	1180	21/08/2008 8:00	21/08/2008 14:59	21/08/2008 11:00	Adequada	Sangue Total
1578	1578	21/08/2008 8:00	21/08/2008 14:52	21/08/2008 11:00	Adequada	Sangue Total
696	696	21/08/2008 8:00	21/08/2008 14:52	21/08/2008 11:00	Adequada	Sangue Total
1231	1231	21/08/2008 8:00	21/08/2008 14:53	21/08/2008 11:00	Adequada	Sangue Total
1304	1304	21/08/2008 8:00	21/08/2008 14:50	21/08/2008 11:00	Adequada	Sangue Total
1849	1849	21/08/2008 8:00	21/08/2008 14:52	21/08/2008 11:00	Adequada	Sangue Total
1424	1424	21/08/2008 8:00	21/08/2008 14:53	21/08/2008 11:00	Adequada	Sangue Total
1223	1223	21/08/2008 8:00	21/08/2008 14:53	21/08/2008 11:00	Adequada	Sangue Total
1226	1226	21/08/2008 8:00	21/08/2008 14:50	21/08/2008 11:00	Adequada	Sangue Total
1038	1038	21/08/2008 8:00	21/08/2008 14:52	21/08/2008 11:00	Adequada	Sangue Total
726	726	21/08/2008 8:00	21/08/2008 14:53	21/08/2008 11:00	Adequada	Sangue Total
1094	1094	21/08/2008 8:00	21/08/2008 14:50	21/08/2008 11:00	Adequada	Sangue Total
1800	1800	21/08/2008 8:00	21/08/2008 14:50	21/08/2008 11:00	Adequada	Sangue Total

Selecionando exames para importação

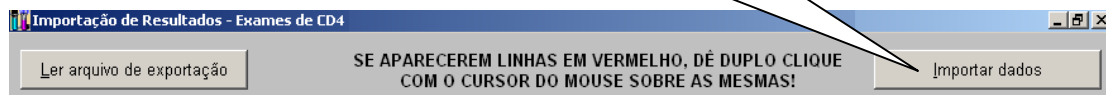
Você pode selecionar os exames que deseja importar para o SISCEL. Basta marcar ou não, o exame.

1. Os itens marcados serão importados para o SISCEL.

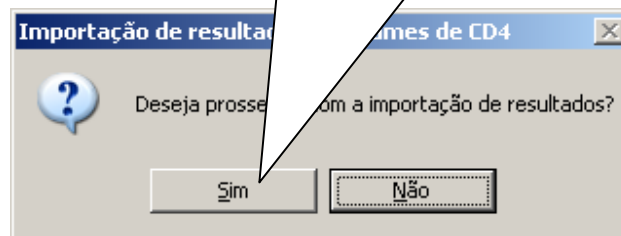
Dados do Arquivo de Importação											
	App	Cd3	Cd4	Cd8	% Cd3	% Cd4	% Cd8	CD45+	Método	Dt Exec	Hr Exec
<input type="checkbox"/>	2895	579	2254	86,31	17,26	67,20	3355	Citometria de Fluxo / Facscaibur - Multitest*	21/08/2008	14:49	
<input checked="" type="checkbox"/>	2350	1126	1142	68,09	32,63	33,09	3451	Citometria de Fluxo / Facscaibur - Multitest*	21/08/2008	14:51	
<input type="checkbox"/>	1032	270	666	63,46	16,60	40,95	1626	Citometria de Fluxo / Facscaibur - Multitest*	21/08/2008	14:52	
<input type="checkbox"/>	1688	411	1200	89,71	21,86	63,79	1882	Citometria de Fluxo / Facscaibur - Multitest*	21/08/2008	14:53	
<input checked="" type="checkbox"/>	1015	417	583	79,34	32,62	45,56	1279	Citometria de Fluxo / Facscaibur - Multitest*	21/08/2008	14:50	
<input type="checkbox"/>	909	135	749	81,00	12,05	66,76	1122	Citometria de Fluxo / Facscaibur - Multitest*	21/08/2008	14:54	
<input type="checkbox"/>	1180	29	1103	76,49	1,85	71,45	1543	Citometria de Fluxo / Facscaibur - Multitest*	21/08/2008	14:55	
<input type="checkbox"/>	1578	416	1046	60,56	15,98	40,15	2606	Citometria de Fluxo / Facscaibur - Multitest*	21/08/2008	14:56	
<input checked="" type="checkbox"/>	696	55	602	66,84	5,32	57,81	1041	Citometria de Fluxo / Facscaibur - Multitest*	21/08/2008	14:57	
<input checked="" type="checkbox"/>	1231	89	989	72,97	5,27	58,63	1687	Citometria de Fluxo / Facscaibur - Multitest*	21/08/2008	14:58	
<input checked="" type="checkbox"/>	1304	144	1104	78,95	8,72	66,81	1652	Citometria de Fluxo / Facscaibur - Multitest*	21/08/2008	14:59	
<input checked="" type="checkbox"/>	1849	930	585	69,33	34,87	21,93	2667	Citometria de Fluxo / Facscaibur - Multitest*	21/08/2008	15:01	
<input checked="" type="checkbox"/>	1424	253	1124	85,16	15,15	67,21	1672	Citometria de Fluxo / Facscaibur - Multitest*	21/08/2008	15:01	
<input checked="" type="checkbox"/>	1223	451	670	68,83	25,37	37,71	1777	Citometria de Fluxo / Facscaibur - Multitest*	21/08/2008	15:02	
<input checked="" type="checkbox"/>	1226	539	643	62,37	27,44	32,71	1965	Citometria de Fluxo / Facscaibur - Multitest*	21/08/2008	15:03	
<input checked="" type="checkbox"/>	1038	545	478	68,19	35,76	31,41	1523	Citometria de Fluxo / Facscaibur - Multitest*	21/08/2008	15:03	
<input checked="" type="checkbox"/>	726	362	340	57,00	28,38	26,67	1274	Citometria de Fluxo / Facscaibur - Multitest*	21/08/2008	15:04	
<input checked="" type="checkbox"/>	1094	519	507	73,67	34,96	34,13	1485	Citometria de Fluxo / Facscaibur - Multitest*	21/08/2008	15:06	
<input checked="" type="checkbox"/>	1800	397	1286	77,05	16,98	55,07	2336	Citometria de Fluxo / Facscaibur - Multitest*	21/08/2008	15:06	

Importando resultado de exames do MultiSET para o SISCEL

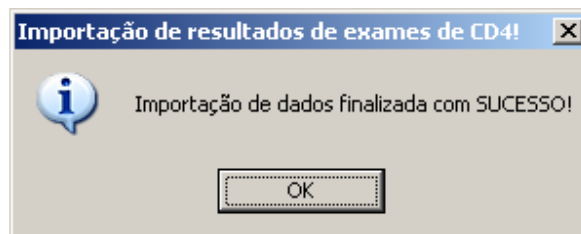
1. Após a seleção dos exames, pressione o botão “Importar dados”.



2. Pressione o botão “SIM” para continuar o procedimento de importação.



A janela de confirmação de importação efetuada com sucesso aparecerá.



Pressione o botão “OK”. Você poderá acessar a janela de digitação de resultados de CD4 e verificar que os exames foram importados ou ir diretamente para a janela de liberação de exames.

A rotina de importação de exames foi criada para agilizar a digitação dos resultados de exames de CD4. Os procedimentos de liberação e impressão continuam sendo obrigatórios.

Problemas encontrados

Caso alguma linha de exame apareça em vermelho, dê um duplo clique sobre o nome do paciente e veja qual informação está faltando. Você pode corrigir o problema e fazer a importação ou deixar para incluir o resultado manualmente.

Uma situação que pode acontecer é: o exame ser feito e a solicitação de exames ainda não estar digitada no SISCEL.